

## Montage- und Bedienungsanleitung: Halter für Flachbildschirme post art129

### I.) Montage der senkrechten Säule (Zeitaufwand etwa 30 Minuten)

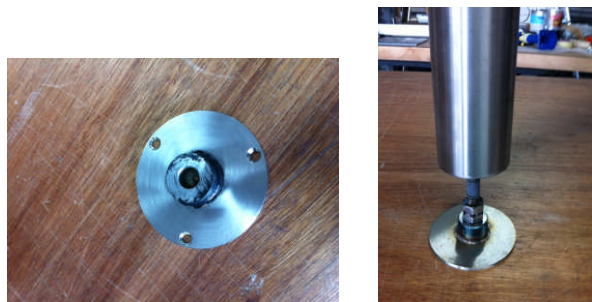
- 1) Die senkrechte Säule in die gewünschte Position halten und an der Decke kreisrund anzeichnen.
- 2) Decke: die Deckenscheibe (56 mm) oder **Deckenring (falls Kabeleinführung von oben)** mit Dübeln und Schrauben (6 x 40) an der Decke stabil befestigen (die Deckenscheibe passt genau in die senkrechte Säule)



### **Hinweis: die Kerbe in der Deckenscheibe muss nach hinten zeigen**

Hinweis: für Decken aus Gipsplatten müssen die geeigneten Dübel verwendet werden. – Die Stabilität muss sicher gestellt sein.

- 3) Die Bodenscheibe (85 mm) auf dem Boden bereit legen, die senkrechte Säule nun über die Deckenplatte stecken und die untere M12 Schraube (an der senkrechten Säule) in die Bodenplatte stecken. Die Bodenplatte an der gewünschten Position anzeichnen und die senkrechte Säule wieder entfernen.



Hinweis: beim Anzeichnen der Bodenplatte bitte sicherstellen, dass die senkrechte Säule genau senkrecht steht

- 4) Boden: Die Scheibe D 85 mm am Boden mit drei Schrauben befestigen oder bei glattem Boden auch verkleben.  
Hinweis: bei der Montage mit Schrauben ist darauf zu achten, dass keine Fussbodenheizung unterhalb des TV-Halters verlegt ist.
- 5) Die Säule ist zu komplettieren. In dieser Reihenfolge bitte die einzelnen Komponenten von unten (vom Gewindestift) über die Säulenstange führen:
  - a) TV-Schwenkhalter (1 achsig oder 2 achsig mit Auslegearm. Bei der Variante mit Auslegearm zeigen die Öffnungen des Armes nach unten); Abstand von unten etwa 100 cm
  - b) Befestigungsring bis zum Schwenkhalter führen und die Schrauben anziehen

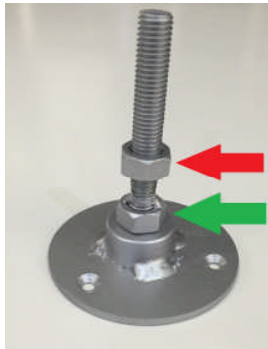


- c) Unteres DVD Board (etwa 20 cm von unten)
- d) Befestigungsring bis zum DVD Board führen und Schrauben anziehen
- e) Untere Edelstahlhülse D 89 mm als Abdeckung



- 6) Die Stange nun an der Decke über die Scheibe stecken und den Gewindestift M12 in die Bodenplatte stecken.

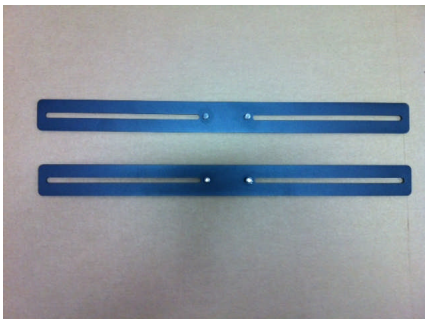
- 7) Den Gewindestift M12 am Boden fest anziehen (grüner Pfeil) und dadurch die Stange vom Boden gegen die Decke drücken und dadurch verpannen.



- 8) Die obere Mutter (roter Pfeil) gegen die Säulenstange fest anziehen und dadurch den Gewindestift M12 fest fixieren (kontern)
- 9) Die Abdeckung (Edelstahlcover) nun nach unten über die Bodenplatte stellen.
- 10) Die Höhe des TV Schwenkarmes (empfohlen 100 cm vom Boden) sowie des DVD Boards lassen sich durch Verschieben des Befestigungsringes verändern.

## **II.) Montage des Flachbildschirmes (Zeitaufwand etwa 15 Minuten)**

- 1) die beigelegten Flachprofile (Länge 750mm) waagrecht rückseitig am Flachbildschirm montieren. Die 4 Gewindestifte stehen dabei vom Fernseher ab.



Hinweis: möglicherweise sind die Schrauben, die beim Fernseher beigelegt sind, zu kurz und müssen gegen längere ausgetauscht werden. Bei der Montage sind 4 der 8 Unterlegscheiben zu verwenden.

Hinweis: zu Ihrer Unterstützung fügen wir je 8 Schrauben M5, M6 und M8 bei (davon werden max. 4 Schrauben benötigt).

Hinweis: Bei Verwendung von längeren Schrauben bitte vorsichtig testen (langsam einschrauben), dass diese nicht zu lang sind und anstoßen. – Der Fernseher könnte sonst im Inneren beschädigt werden.

Hinweis: sollten im Bereich der unteren, waagerechten Querstreber die Kabel auf der Rückseite des TV eingesteckt werden, dann entweder die untere Querstrebe nicht einsetzen oder die beigelegten Abstandhalter aus Kunststoff (30mm) verwenden (evtl. sind dann abgewinkelte Kabel zu verwenden).

Hinweis: werden Halter für eine Soundbar verwendet, so müssen diese zuerst am unteren Flachprofil montiert werden (siehe Montageanleitung)

- 2) zu zweit nun den Flachbildschirm mit den rückseitigen Gewindestiften in die senkrechten Halterungsschiene des TH-Halters einführen, optisch gerade ausrichten und von hinten mit den 4 Muttern M10 fest verschrauben – Bitte Unterlegscheiben verwenden.
- 3) Sämtliche Kabel im Auslegearm zur senkrechten Säule führen.
- 4) Kabel aus dem Auslegearm in die Säule nach unten führen. Kabel vom Auslegearm bis zur senkrechten Säule mit Spiralhülse umwickeln
- 5) Gleiches für Kabel des unteren Boards
- 6) Abschließend die Edelstahlabdeckung D 89 mm nach unten über die Fußscheibe stecken
- 7) Bei der 2 achsigen Variante könnte der TV je nach Gewicht, leicht nach unten hängen. Dazu bitte die Einstellschrauben an der Schwenkhülse verwenden (am Ende des Auslegearms bei der senkrechten Edelstahlsäule) und damit den den Auslegearm ausrichten.

### **III.) Information zur Montage**

Bevorzugt sollten die Montagearbeiten durch eine Fachfirma durchgeführt werden. Sollte der Kunde die Montage eigenständig durchführen, so ist sicherzustellen, dass:

- die Dübel richtig eingesetzt werden und somit die Montage optimal erfolgt
- die senkrechte Stange stabil zwischen Boden und Decke gespannt ist.
- die untere Platte nur auf dem Boden fest verschraubt wird, wenn dadurch keine Fußbodenheizung beschädigt werden kann.
- die Kabel bei der Montage nicht beschädigt werden

### **Gefahrenhinweis:**

- Es ist darauf zu achten, dass die Kabel bei der Montage nicht beschädigt werden. Beschädigte Kabel sind sofort auszutauschen um Kurzschlüsse zu vermeiden.
- Der post art129 ist ausschließlich vorgesehen für die Montage von Flachbildschirmen mit einem Gewicht von maximal 60 kg (bei 2 achsig 35 kg).
- Der post art129 ist nicht als Kinderspielzeug geeignet (Beschädigung des Produktes und Verletzungsgefahr können die Folge von unsachgemäßer Handhabung sein).
- Schadens- oder eventuelle Garantieansprüche aufgrund fehlerhafter Montage oder falscher Handhabung können beim Hersteller des post art129 nicht geltend gemacht werden.

**Hinweis:**

Sollte eine Montage Ihres Fernsehers an den Halterungselementen nicht möglich sein, so setzen Sie sich doch bitte direkt mit uns in Verbindung:

[info@wissmann-raumobjekte.de](mailto:info@wissmann-raumobjekte.de)

und wir werden versuchen schnellstens eine Lösung für Ihr Problem zu finden.

**Abschlussinformation:**

- Der post art129 ist aus fein gebürstetem Edelstahl gefertigt. Dieses Material ist sehr empfindlich gegen Fingerabdrücke. In unserer Fertigung wird eine spezielle Oberflächenversiegelung aufgetragen, die alle 4 – 6 Monate erneuert werden sollte (verwenden Sie hierzu bitte die beigefügte Reinigungsflüssigkeit Chromol).