

Montageanleitung: TV-Halter balance art131

Wichtiger Hinweis: Die TV Montage ist nur mit 2 Personen möglich (siehe Punkt 8, 9 und 10) Bitte lesen Sie die Anleitung genau bei der Montage des TV Halters.

Montage des TV Ständers

- 1) Unterer Drehteller am Bein montieren (Abb. 2)

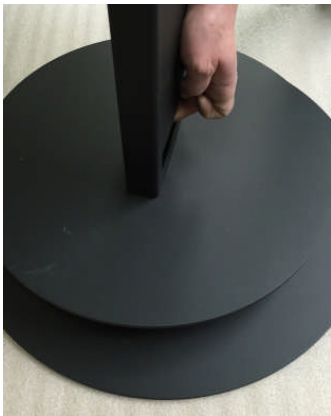


Abb. 1



Abb. 2

- 2) Drehteller auf die Bodenplatte aufsetzen (Abb. 1)
- 3) In der unteren Öffnung des Standfußes die Messingscheibe und zwei Muttern aufsetzen. Den Drehteller auf der Bodenplatte montieren: Messingscheibe aufsetzen und die untere Mutter handfest anziehen. Die Position der unteren Mutter nun mit der oberen Mutter kontern (Abb. 3)



Abb. 3

- 4) Den großen Auslegearm auf dem Standfuß montieren.

Hinweis: Die Seite mit dem TV Arm befindet sich auf der Seite des Standfußes ohne Öffnung (Abb. 5)



Abb. 4



Abb. 5

- 5) Den unteren Federhalter (Abb. 6, 7, 8 grüner Pfeil) in dem senkrechten Standfuß verschrauben (Abb. 5 grüner Pfeil)

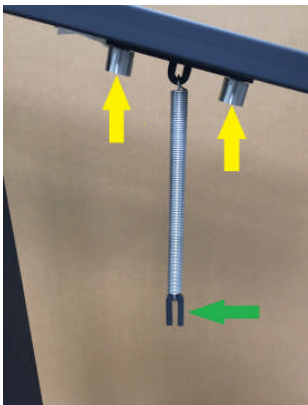


Abb. 6



Abb. 7

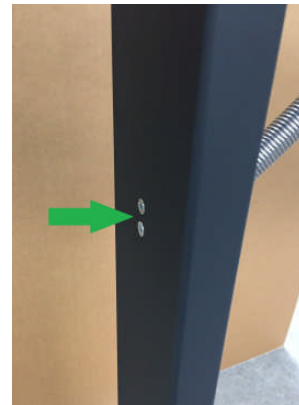


Abb. 8

Hinweis: durch Verschieben des oberen Federhalters (Abb. 11 gelbe Pfeile) lässt sich die Stärke der Federkraft regulieren)

Montage des Flachbildschirmes

- 6) die beigefügten Flachprofile (Abb. 9; Länge 450mm) waagrecht rückseitig am Flachbildschirm montieren. Die 4 Gewindestifte stehen dabei vom Fernseher ab.
- 7) Manche TV bis 55“ zeigen einen Lochabstand von 600 mm. In diesem Fall tauschen wir die Befestigungsstreben mit 450 mm gegen 750 mm aus (bitte Info an uns).

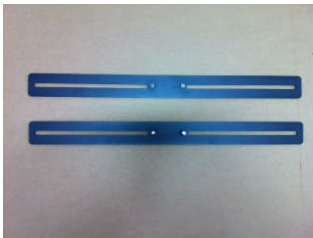


Abb. 9

Hinweis: möglicherweise sind die Schrauben, die beim Fernseher beige gestellt sind, zu kurz und müssen gegen längere ausgetauscht werden. Bei der Montage sind 4 der 8 Unterlegscheiben zu verwenden.

Hinweis: zu Ihrer Unterstützung fügen wir je 8 Schrauben M6 und M8 bei (davon werden max. 4 Schrauben benötigt).

Hinweis: Bei Verwendung von längeren Schrauben bitte vorsichtig testen (langsam einschrauben), dass diese nicht zu lang sind und anstoßen. – Der Fernseher könnte sonst im Inneren beschädigt werden.

Hinweis: sollten im Bereich der unteren, waagerechten Querstrebe die Kabel auf der Rückseite des TV eingesteckt werden, dann entweder die untere Querstrebe nicht einsetzen oder die schwarzen Abstandhalter (25 mm) verwenden.

Hinweis: werden Halter für eine Soundbar verwendet, so müssen diese zuerst am unteren Flachprofil montiert werden (siehe Montageanleitung)

- 8) zu zweit nun den Flachbildschirm mit den rückseitigen Gewindestiften in die senkrechten Halterungsschiene des Möbelstückes einführen (Abb. 10 grüner Pfeil), optisch gerade ausrichten und von hinten mit den 4 Muttern M10 fest verschrauben – Bitte Unterlegscheiben verwenden.



Abb. 10

Achtung: der TV Ständer kippt nun um, weshalb der TV unbedingt festgehalten werden muss (alternativ evtl. einen Stuhl unterstellen aber dennoch festhalten)

- 9) Auf der TV-Gegenseite des oberen Schwenkarmes nun 4 bis 7 Gegengewichte anbringen. Zuerst die kleine Abdeckplatte auf den Arm führen (Abb. 11, Klebenband in Richtung der Gewichtsplatten)

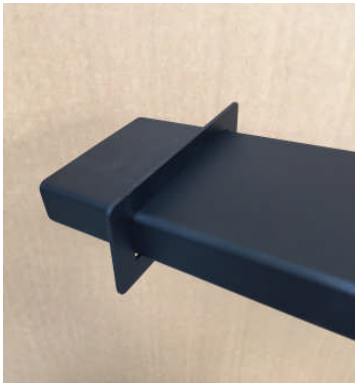


Abb. 11

- 10) Nun 4 bis 7 Gegengewichte anbringen (Abb. 12 roter Pfeil) (1 Gegengewicht entspricht etwa 3,5 kg TV Gewicht).

Hinweis: die Silikonpuffer (Abb. 13 gelbe Pfeile) zeigen zum Ende des Schwenkarmes (weg vom TV) und dienen als Puffer zwischen den Gewichten.

Hinweis: Bitte so viele Gegengewichte einsetzen, bis TV und die Gegengewichte ungefähr in Waage sind und dadurch der TV Ständer stabil steht.

Hinweis: im Lieferumfang befinden sich 7 Gewichte (für TV bis ca. 25 kg). Falls erforderlich können weitere Gewichte nachbestellt werden.

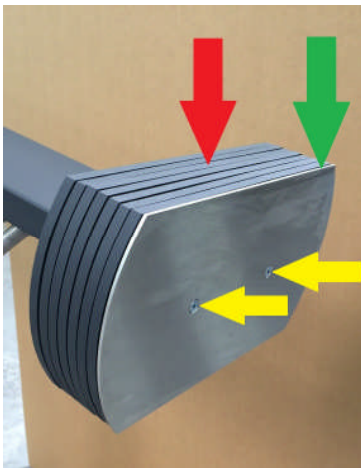


Abb. 12



Abb. 13

- 11) Um die Gegengewichte zu fixieren, nun die Edelstahl-Abschlussplatte montieren (Abb. 12 gelbe Pfeile).

Hinweis: Gegengewichte und TV sollten nun ungefähr in Waage sein. Eine Feinjustierung erfolgt durch den Einsatz einer Zugfeder.

- 12) In manchen Schwenkwinkeln bei gleichzeitiger Drehung des TV, könnte dieser gegen den oberen Schwenkarm stoßen. Bitte diese Stelle feststellen und am oberen Schwenkarm den Schutzpuffer aus Edelstahl mit Filzauflage befestigen (Abb. 14 roter Pfeil)



Abb. 14

- 13) Die TV Kabel nun entsprechend der Fotos führen (Abb. 15 und 16)



Abb. 15



Abb. 16

Gefahrenhinweis:

- Es ist darauf zu achten, dass die Kabel bei der Montage nicht beschädigt werden. Beschädigte Kabel sind sofort auszutauschen um Kurzschlüsse zu vermeiden.
- Der TV-Halter art131 ist ausschließlich vorgesehen für die Montage von Flachbildschirmen mit einem Gewicht von bis 35 kg (Gegenwichte bis 25 kg TV Gewicht sind beigelegt).
- Die TV-Halter art131 ist nicht als Kinderspielzeug geeignet (Beschädigung des Produktes und Verletzungsgefahr können die Folge von unsachgemäßer Handhabung sein)
- Schadens- oder eventuelle Garantieansprüche aufgrund fehlerhafter Montage oder falscher Handhabung können beim Hersteller der TV-Halter art131 nicht geltend gemacht werden.

Hinweis:

Sollte eine Montage Ihres Fernsehers an den Halterungselementen nicht möglich sein, so setzen Sie sich doch bitte direkt mit uns in Verbindung:

info@wissmann-raumobjekte.de

und wir werden versuchen schnellstens eine Lösung für Ihr Problem zu finden.